

南安國中因應疫情防護措施說明

一、 物資：

- (一) 急用口罩：目前教育處發給學校教職員工生 1 人 1 片，提供臨時出現呼吸道症狀的教職員工生配戴，領取口罩需填寫相關表格。
- (二) 體溫測量：額溫槍 4 支、耳溫槍 2 支。
- (三) 消毒：漂白水 2 公升 8 瓶、75%酒精 4 公升 1 瓶、600CC 4 瓶。

二、 環境：

- (一) 洗手設備：每個水龍都掛肥皂 1 顆（用完請到健康中心領取）
- (二) 教室及辦公室：氣窗已開啟，請隨時保持室內空氣流動。
- (三) 口罩丟棄專用垃圾筒：放置於健康中心走廊，放置時間上班日 8:30-4:30。
- (四) 發燒隔離區：設置於美術教室旁（原 702 教室）。

三、 防疫措施

(一) 口罩配戴：

- 1. 教職員工生：應自行備妥口罩，有呼吸道症狀或自覺有身體不適者務必配戴口罩。
- 2. 訪客：所有進出校園之訪客，請配戴口罩。
- 3. 配戴時機：
 - *有發燒、呼吸道症狀或自覺有身體不適時。
 - *中午用餐打菜時。
 - *進入人多或較密避的空間時（例：視聽教室、電腦教室、烹飪教室）
 - *搭程大眾運輸工具：技藝班接駁車，及任何需活動搭大眾運輸工具時。
 - *午餐志工執行勤務時。
- 4. 口罩丟棄：在校時請丟棄於口罩丟棄專用垃圾筒或放入夾鏈袋中帶回家丟棄，並立刻使用肥皂洗手，請勿隨意丟棄。

(二) 量測體溫：

1. 學生：

- *到校前：在家時，執行體溫測量，若額溫 ≥ 37.5 、耳溫 $\geq 38^{\circ}\text{C}$ 應就醫、請

假與通報導師，生病不上學。

*到校後：8:30 前請導師測量完全班體溫填妥記錄表繳交學輔處，體溫超過 37.5°C 請到健康中心做進一步確認（額溫槍放置學輔處用完的班級請立即歸還方便下一班使用）。

*若覺身體不適可至健康中心測量體溫。

2. 教職員工：每日上班前先於家中量測體溫，並填報「南中教職員工每日體溫填報表」<https://forms.gle/krA1YSLnTWkZNhPM9>。

有發燒（額溫 \geq 37.5、耳溫 \geq 38 度）請不要上班，並聯絡人事及教務處，安排代課及請假事宜。

3. 訪客：進入校園之訪客請先到總務處測量體溫並登記，完成體溫測量之訪客會發予識別證方可入校園。

（三）消毒工作

1. 健康中心設有消毒專區，備有漂白水、水桶、手套。

2. 環境消毒時間、方式：

*各班教室：每週至少 1 次（隨時適疫情變化調整次數），由各班 2-3 人負責同學進行消毒。

*其他教室：有使用之教室每週至少 1 次（隨時適疫情變化調整次數），由總務處進行消毒。

*教職員用餐區：每日用餐前，由午餐秘書、慧貞、雪芬老師協助。

*各辦公室：建議每週至少 1 次，請各辦公室同仁自行協調。

（四）疑似個案之處置

*時機：發現發燒或咳嗽等呼吸道症狀

*步驟：戴上口罩前往健康中心、至隔離休息區等待、通知家長帶回就醫或返家休養、主動關心追蹤病情。

（五）確診個案之處置：

與確診病例一起上課之同班同學、老師、共同參加課照班及社團或其他活動之同學、老師均應列為確診病例接觸者，並由衛生單位開立接觸者居家隔离

通知書，隔 離至與確診病例最近接觸日後 14 天。

四、 宣導教育

- (一) 環境：張貼疫情資訊海報、指示牌、跑馬燈。
- (二) 宣導：利用升旗、班周會宣導，利用臉書、LINE 等社群軟體提供資訊及發放衛教單張。
- (三) 教育：老師們融入教學教育宣導。

南安國中因應疫情防護措施說明

學生

- *在家時，執行體溫測量，生病不到校，若額溫 ≥ 37.5 、耳溫 $\geq 38^{\circ}\text{C}$ 、頭暈痛、咳嗽、喉嚨痛、身體不適等症狀，應就醫、請假與通報導師。(24小時內有發燒也請不要到校)
- *準備口罩，建議每日2個需要時可替換。
- *到校前，備妥口罩，有呼吸道症狀或自覺有身體不適入校要戴口罩。
- *8:30前請導師測量完全班體溫填妥記錄表繳交學輔處，體溫超過 37.5°C 請到健康中心做進一步確認。
- *在校期間應使用肥皂勤洗手，並依學校規劃進行環境消毒。
- *務必保持教室空氣流通，氣窗要開啟。
- *用餐前一定要洗手，午餐期間，請落實打菜禮儀（應配戴口罩打菜）與用餐規範（用餐時不互相交談）。
- *規律運動、多飲水、營養均衡、早睡早起、勿共食。
- *用過的口罩請以正確的脫去方式統一丟棄至健康中心外走廊上放置的【專用垃圾筒】，丟完後並記得要用肥皂洗手，切勿任意亂丟。

南安國中因應疫情防護措施說明

教職員工

*每日上班前先於家中量測體溫，並填報「南中教職員工每日體溫填報表」

<https://forms.gle/krA1YSLnTWkZNhPM9>，生病不到校，若額溫 ≥ 37.5 、耳溫 $\geq 38^{\circ}\text{C}$ 、頭暈痛、咳嗽、喉嚨痛、身體不適等症狀，應就醫、請假通報人事室與單位主管。

*到校前，備妥口罩，有呼吸道症狀或自覺有身體不適入校要戴口罩。

*在校期間應使用肥皂勤洗手，學校備有消毒用品可提供辦公室環境消毒使用。

*務必保持辦公室空氣流通，氣窗要開啟

*用餐前一定要洗手，午餐期間，應配戴口罩打菜。

*若有發燒及呼吸道感染症狀，應請假在家，且不再發燒 24 小時後，才可恢復工作。

*用過的口罩請以正確的脫去方式統一丟棄至健康中心外走廊上放置的【專用垃圾筒】，丟完後並記得要用肥皂洗手，切勿任意亂丟。

南安國中因應疫情防護措施說明

導師：

*每日上班前先於家中量測體溫，並填報「南中教職員工每日體溫填報表」

<https://forms.gle/krA1YSLnTWkZNhPM9>，生病不到校，若額溫 ≥ 37.5 、耳溫 $\geq 38^{\circ}\text{C}$ 、頭暈痛、咳嗽、喉嚨痛、身體不適等症狀，應就醫、請假通報人事室與單位主管。

*協助學生測量體溫與紀錄，督導勤洗手、口罩使用、漂白水環境消毒、午餐規範、教室空氣流通。

《測量體溫與紀錄》：請指派同學至學輔處取額溫槍於 8:30 前完成測量及記錄，測量完畢立即將額溫槍及記錄表交回學輔處方便下一個班級使用。

《勤洗手》應使用肥皂洗手，建議早上入班前洗手、用餐前一定要洗手。

《口罩使用》發燒、有呼吸道症狀或自覺有身體不適一定要正確配戴口罩。用過的口罩請以正確的脫去方式統一丟棄至**健康中心外走廊上放置的【專用垃圾筒】**，丟完後並記得要用肥皂洗手，切勿任意亂丟。

《漂白水環境消毒》請落實每週至少教室消毒一次，因物資有限每次消毒以 2 位學生為上限，若班上發生群聚感染則每日皆需消毒連續五日至無新增個案止。

《午餐規範》用餐前一定要洗手，請落實打菜禮儀（應配戴口罩打菜）與用餐規範（用餐時不互相交談）。

《教室空氣流通》務必保持教室空氣流通，氣窗要開啟。

*確實掌握學生請假狀況，如有病假要告知學輔處。

南安國中因應疫情防護措施說明

家長：

*幫孩子體溫測量，生病不到校：若額溫 ≥ 37.5 、耳溫 $\geq 38^{\circ}\text{C}$ 、頭暈痛、咳嗽、喉嚨痛、身體不適等症狀，應就醫、請假與通報導師。

*準備口罩，建議每日 2 個需要時可替換。

*叮嚀：規律運動、多飲水、營養均衡、早睡早起、勿共食。

任務編組與職責

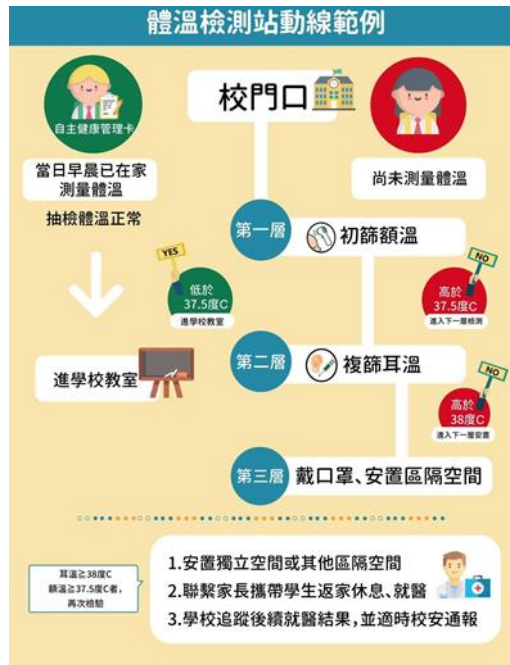
職別	職稱	職責
主任委員	校長	<ol style="list-style-type: none"> 1.督導校園傳染病防治各項事宜。 2.督導校園傳染病疫情防治暨各項因應事宜。 3.主持應變小組緊急會議。 4.統籌對外訊息之公佈與指定發言人對外說明。 5.各項停課、復課決議事項。
副主任委員	學輔主任	<ol style="list-style-type: none"> 1.擬定傳染病防治計畫並推動實施。 2.負責對外通報與執行。 3.掌握疫情，負責召集應變小組會議。
執行秘書一	活動生教組長	<ol style="list-style-type: none"> 1.負責傳染病防治計畫之各項工作執行與計畫擬定。 2.協調各項防治工作之執行以達成預期指標或進度。 3.配合衛生單位的防疫措施。 4.蒐集有關傳染病疫情防治資訊並張貼公佈欄。 5.協助疑似個案追蹤及疫情調查。 6.協助衛生單位檢體收集。 7.辦理傳染病防治所需器材、藥品、用品等申購事宜。
健康教學委員	教務主任	<ol style="list-style-type: none"> 1.鼓勵教師進行相關教學活動與研習。 2.教師佈置增加相關資料指導。 3.協助罹病學生返校後之補救教學。 4.負責對外公佈正確訊息，並向家長說明。 5.協助接受居家隔離或罹病學生補救教學之排課。 6.安排罹病教師代課事宜。 7.須檢體採樣或需要受檢班級排調課事宜。
	資訊組長	<ol style="list-style-type: none"> 1.學校傳染病防治資訊與標準處理程序之公告。 2.爆發流行時之緊急公告及相關訊息。 3.建構與進行線上教學。 4.校園跑馬公告。

健康服務委員	護理師	<ol style="list-style-type: none"> 1.針對病假教員生進行了解，早期發現疑似傳染病例。 2.提供教職員工生各項傳染病之正確防治措施資訊。 3.協助感染或疑似病例之教職員工生就醫事項。 4.詳實記錄發現病例、照護與轉介就醫過程並通報主管。 5.協助衛生單位的防疫措施。 6.協助衛生單位進行接觸者追蹤及疑似個案追蹤及疫情調查。 7.確定及疑似病例或居家隔離之教職員工生返校後之照護。 8.製作漂白水環境消毒流程供執行使用（如圖一）。 9.掌握校內教職員工生出缺席與健康狀況。 10.填寫學生照護或轉介記錄。 11.傳染病防治宣導，指導正確衛生觀念。
學校物質環境委員	總務主任	<ol style="list-style-type: none"> 1.協助校園環境消毒。 2.協助充實洗手設備。 3.配合衛生與環保單位辦理校園環境消毒。 4.辦理傳染病防治所需器材、藥品、用品等採購事宜。 5.辦理傳染病媒介動物（如狗、貓、鼠）管制。 6.訪客體溫測量登記。
	會計室	辦理傳染病防治所需器材、藥品、用品等經籌措與核銷事宜。
學校社區委員	專輔老師	<ol style="list-style-type: none"> 1.患病學生進行心理輔導與協助。 2.返校後進行補救教學與心理的輔導。
	兼輔教師	<ol style="list-style-type: none"> 1.進行罹病、接觸者或遭居家隔離之師生心理輔導。 2.進行全校師生輔導，避免發生罹病、接觸者或遭居家隔離之學生被排斥。 3.進行罹病或接受居家隔離學生之補救教學。
	人事室	<ol style="list-style-type: none"> 1.教職員工事、病假原因了解，發現其本人或家屬有感染或疑似傳染病症狀者知會健康中心或衛生組人員，以進行必要之監測與管理。 2.遭感染或居家隔離之教職員工請假事宜。 3.協助傳染病防疫工作之教職員工壓力調適或安排其接受心理輔導。 4.辦理因遭感染而病逝之教職員工撫卹事宜。 5.辦理傳染病防治獎懲事宜。

南安國中防疫措施如下，敬請配合

- 一、在家時，執行體溫測量，生病不到校，若額溫 ≥ 37.5 、耳溫 $\geq 38^{\circ}\text{C}$ 、頭暈痛、咳嗽、喉嚨痛、身體不適等症狀，應就醫、請假與通報導師。

(24小時內有發燒也請不要到校)。



- 二、自備口罩，建議每日2個需要時可替換，有呼吸道症狀或自覺有身體不適入校要戴口罩。

- 三、發現發燒或咳嗽等呼吸道症狀，戴上口罩前往健康中心、確認發燒後至隔離休息區等待、通知家長帶回就醫或返家休養。

- 四、防疫期間人員管制禁止進入教學區

訪客：進入校園之訪客請先到總務處測量體溫並登記，完成體溫測量之訪客會發予識別證方可入校園。

- 五、時時肥皂勤洗手、避免碰觸眼、口鼻，勿共食、營養均衡、作息正常、規律運動。